

Finales básicos 20

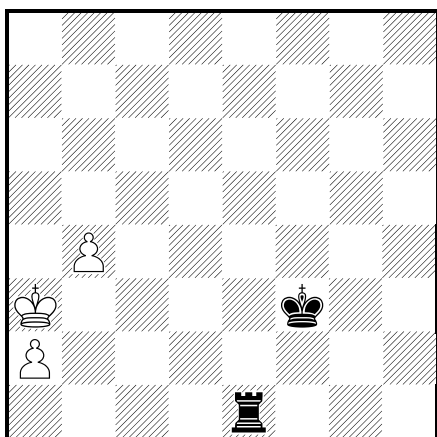
Torre contra peones

LOS PEONES ESTAN LIGADOS

La lucha de torre contra peones depende obviamente del grado de avance de estos últimos y las posibilidades de bloqueo que tenga el bando de la torre.

Vamos primero a establecer que cuando los peones están lejos de las casillas de coronación el bando de la torre, en circunstancias normales (esto es, que sus piezas no estén ubicadas de forma harto desafortunada) gana de manera bastante sencilla, acercando sus fuerzas. El siguiente ejemplo es demostrativo de ello:

Andriasian,Z – Kovalyov,A
Dos Hermanas Internet 2009

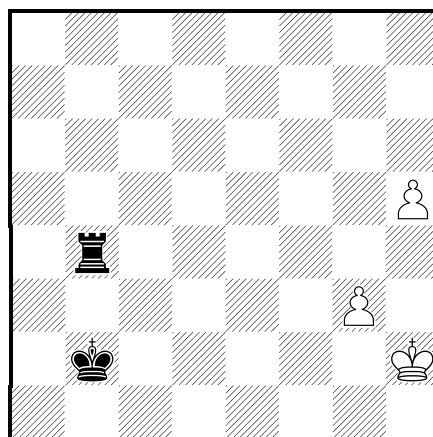


59...Re4 60.Ra4 Rd5 61.Rb5 Rd6
Acercar el rey a los peones lo más posible es una metodología típica, pero aquí, con el rey en oposición las negras ganaban más fácilmente con **61...Te8**. Claro que a veces el juego rápido no permite esas sutilezas **62.a4 Rc7 63.Ra6 Te6+** 63...Te5 es el camino más

rápido **64.Ra5 Rb7 65.Rb5 Te4 66.Rc5 Tf4 67.Rb5 Tf5+ 68.Rc4 Th5 69.Rd4 Rb6 70.Rc4 Th4+ 71.Rc3 Rc6 72.Rb3 Rd5 73.a5 Rc6 74.Ra4 Th5** Los peones han sido bloqueados y con ello la suerte queda echada **75.a6 Rb6 76.Rb3 Rxa6** y las negras ganaron (0-1 en 96)

Cuando los peones están cerca de sus casas originales, la única posibilidad de salvación consiste en contar con un rey activo. Al respecto, el caso presentado a continuación es instructivo:

Barreto,Carlos – Paterson,Carlos
Salvador (Aberto do Brasil) 2009

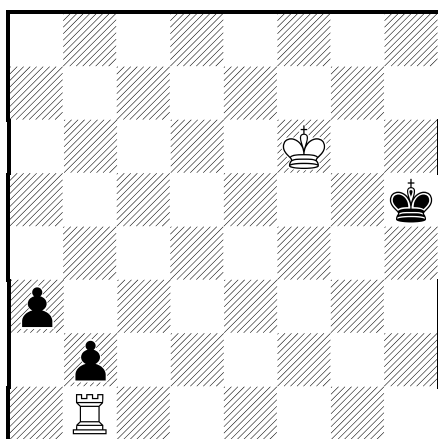


Juegan las blancas y hacen tablas. El conductor de ese bando realiza un movimiento lógico: avanzar con su rey. No obstante, ello se demuestra erróneo: **60.Rh3?** 60.Rg2! era única para obtener el empate. El rey blanco avanzará por el centro de manera de restar protagonismo a su colega negro. Una posible

continuación sería 60...Rc3 (60...Tb5 61.g4 Tb3 62.g5 Tb5 63.Rg3 Txb5+ 64.Rh4 y las blancas empatan: el rey negro está muy lejos) 61.Rf3 Tb8 62.Re3 (62.Rf4 es también suficiente para las tablas) 62...Te8+ 63.Rf4 Rd4 64.h6 Te6 65.Rg5 Re5 66.h7 Te8 67.Rg6 Td8=] **60...Rc3-+** Ahora las negras ganan, pues tienen el camino liberado para su rey **61.g4 Rd4 62.Rh4 Re5 63.Rg5 Re6 64.Rg6** 64.h6 Rf7 65.Rh5 Tb1 66.g5 Tg1 67.g6+ (67.h7 Th1+ 68.Rg4 Txb7+) 67...Rg8 (también gana la simple 67...Txb6 68.h7 Tg1 69.h8C+ Rg7+) 68.h7+ Rg7-+ **64...Txb6+ 65.Rh7 Rf6 66.h6 Tg6 0-1**

Vamos a ocuparnos ahora de posiciones donde los peones están más avanzados. En primer término, estableceremos que si los peones agresores llegan a la sexta fila (con el rey defensor alejado) ellos no pueden ser detenidos por la torre (tampoco cuando uno de los peones llegó a la séptima fila con su compañero en la quinta). Las posibilidades de empate se reducen entonces a generar, en base a una situación desafortunada del rey atacante, temas de mate que permitan repetir la posición. Por ejemplo:

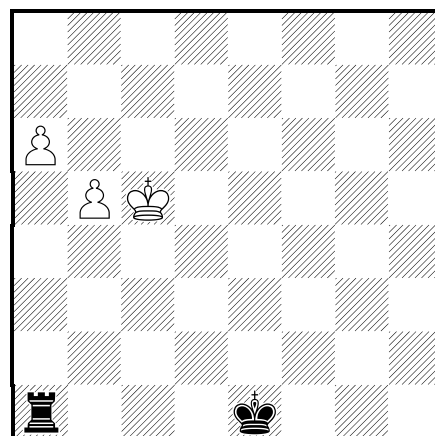
Kling & Horwitz, 1851



1.Rf5 Rh4 2.Rf4 Rh3 3.Rf3 Rh2 4.Re3 Rg2 5.Rd3 Rf3 6.Rc3 a2 7.Rxb2=

Como resulta evidente, sin recursos de este tipo los peones avanzados ganan. En ese sentido, una maniobra que debe conocerse es la que veremos ahora:

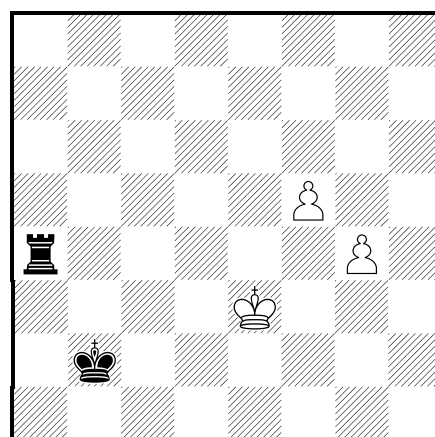
Topalov,V - Beliavsky,A
13th Linares (8), 1995



72.Rb6! 72.b6 Ta5+!= (72...Txa6 73.b7 Ta5+ 74.Rc4 Ta4+ 75.Rc3 Ta3+ 76.Rb2+-) 73.Rc6 Txa6 **72...Rd2 73.Ra7+- 1-0**

Pasamos ahora a ejemplos más complejos:

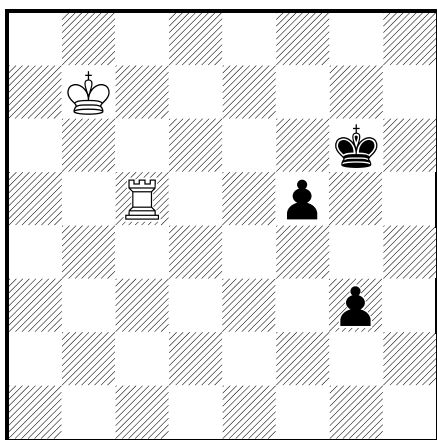
Tarrasch,S - Janowski,D
Ostende (4), 1907



Pese a contar con un rey mejor ubicado que en los ejemplos anteriores –en relación a la cercanía con los peones– al bando de la torre no le alcanza para el empate aquí: el rey blanco bien centralizado apoya el avance de los peones e impide al mismo tiempo la activación de su colega negro **80.f6 Ta1 80...Txg4 81.f7 Tg3+ 82.Rf2+- 81.g5 Tf1 82.Rd4! Rb3 82...Tf5 83.Re4+- 83.Re5 Rc4 84.g6 Te1+ 85.Rd6** Continuando con la política de restringir al rey negro. **85.Rf5? Rd5 86.f7 Tf1+ 87.Rg5 Re6= 85...Td1+** Paul Keres ofrece como línea principal la continuación **85...Tg1 86.g7 Rd4 87.Rc6 Rc4 88.Rd7 Rd5 89.Re8 Re6 90.f7 Ta1 91.f8C+ Rd6 92.g8D+- 86.Re6 Te1+ 87.Rf7 1-0**

En su lucha contra los peones, la torre debe ubicarse a mejores efectos defensivos detrás de ellos, preferentemente del más avanzado. El conocimiento de este detalle hubiese salvado al blanco en el siguiente ejemplo:

Inkirov,V – Malaniuk,V
XV Leonardo di Bona, Cutro (3), 2009

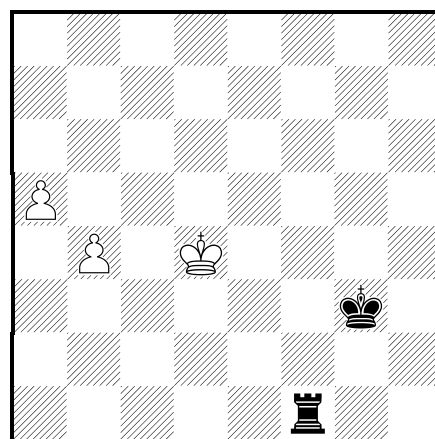


La situación parece crítica, pero las blancas pueden llegar al empate **95.Rc6?** Aunque no así. Teniendo en

cuenta lo expresado anteriormente, el único recurso es **95.Tc8** después de lo cual las blancas llegan a las tablas, por ejemplo **95...f4 96.Tf8 Rg5 97.Rc6 Rg4 98.Rd5 g2 99.Re4 Rg3 100.Tg8+ Rf2= 95...g2+- 96.Tc1 f4** De acuerdo a lo que ya sabíamos, con el rey defensor alejado esta conformación de peones asegura el triunfo al negro **97.Rd5 f3 98.Tc8** Como escribiera en uno de sus textos el famoso Roberto Grau: tarde piaste!! **98...Rf7 99.Tc7+ Rf6 0-1**

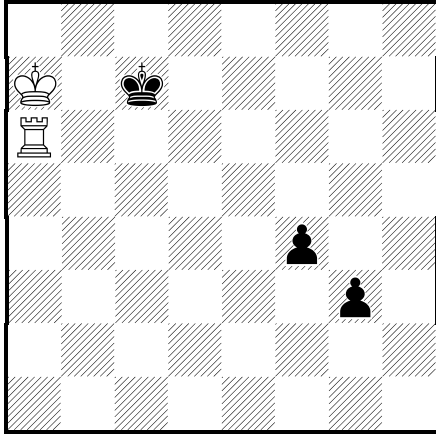
En el siguiente ejemplo, en cambio, el conductor del bando de la torre demuestra estar bien al tanto de ese recurso defensivo:

Iturrizaga,E – Fier,A
Cali –Continental– (7), 2007



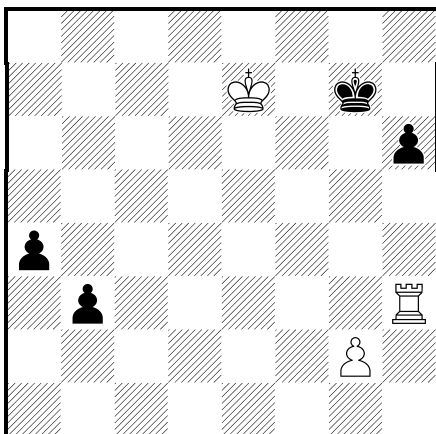
66...Ta1 67.Rc5 ½-½ Una posible continuación sería **67... Rf4 68.Rb6 Re5 69.a6 Rd6 70.b5 Tb1 71.a7 Ta1 72.Rb7 Rc5 73.b6 Ta2=**

En casos, la torre puede combatir ventajosamente a los peones, aprovechando alguna situación desfavorable del rey contrario. La posición siguiente, fruto de V. Sozin, es un ejemplo de ello:



1.Tg6 Rd7 2.Tg4 Alternativamente
2.Rb6 Re7 3.Rc5 Rf7 4.Tg4 Rf6 5.Rd4!
 (pero no **5.Txf4+ Rg5 6.Tf8 Rg4 7.Rd4**
g2=) **5...Rf5 6.Tg8** gana, tal como señaló
 el autor del problema. La del texto,
 empero, es más simple **2...g2** O **2...Re6**
3.Txf4 g2 4.Tg4+- 3.Txg2 Re6 4.Tg5
Rf6 5.Ta5+-

La batalla entre estos elementos tan di-
 símiles fue objeto de diferentes pro-
 blemas artísticos. El que sigue, firmado
 por Mitrofanov y Lurye (de 1983) es uno
 de mis favoritos:



1.Tg3+ Rh8 1...Rh7 2.Rf6 b2 3.Tg7+
Rh8 4.Tb7 a3 5.Rg6+- 2.Tg6 b2 2...Rh7
3.Tb6+- 3.Tb6 a3 4.Rf7 Rh7 4...a2
5.Txh6# 5.g4! a2 6.g5 hxg5 6...b1D

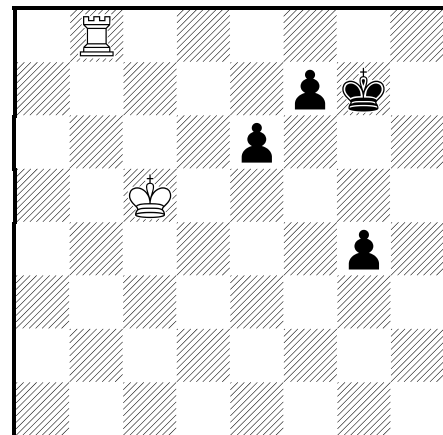
7.Txh6# 7.Txb2 a1D 8.Th2#

TRES O MAS PEONES

De acuerdo con Keres (en su libro *Fina-
 les prácticos*), contra tres peones liga-
 dos, el bando de la torre gana si su rey
 está cerca y los peones no están más
 avanzados de la cuarta fila. Con un peón
 en la sexta, las negras tienen buenas
 posibilidades de tablas, y un peón en
 séptima generalmente obliga al bando
 de la torre a luchar por las tablas.

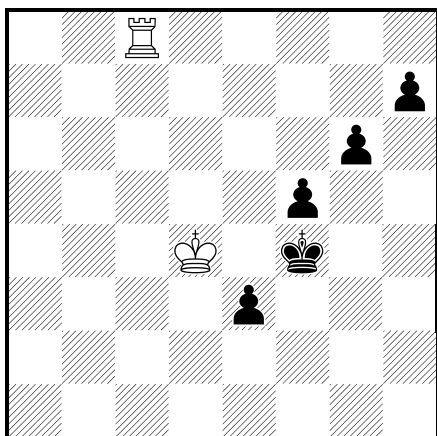
Algunos ejemplos tomados de la prác-
 tica reciente van a servir para entender
 mejor este tipo de final:

Bareev,E - Grischuk,A
W-ch Khanty-Mansiysk (3.4), 2007



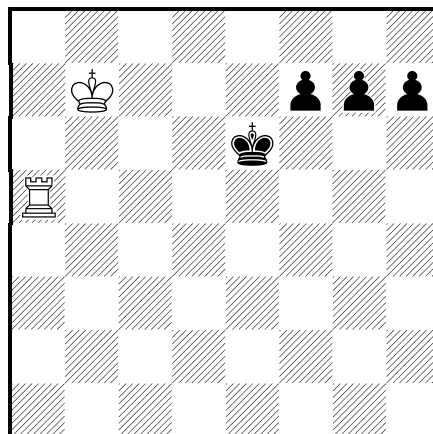
De acuerdo con el postulado de Keres,
 las blancas deben ganar aquí **48...Rg6**
49.Rd4 Como es natural, el primer paso
 consiste en acercar el rey lo máximo
 posible a los peones **49...Rg5 50.Re3**
f5 51.Tg8+ Rf6 Ahora el rey se ubica
 enfrente del peón más avanzado **52.Rf4**
e5+ 53.Rg3! 53.Re3? pierde el triunfo:
53...Rf7 54.Td8 g3 55.Rf3 f4= 53...Rf7
54.Ta8 Re6 55.Ta5 Mejor aún **55.Tf8!** y
 las negras pierden pronto sus peones
55...Rd6 56.Rh4 Re6 57.Tb5 Rd6

58.Rg5 e4 59.Rxf5 1-0

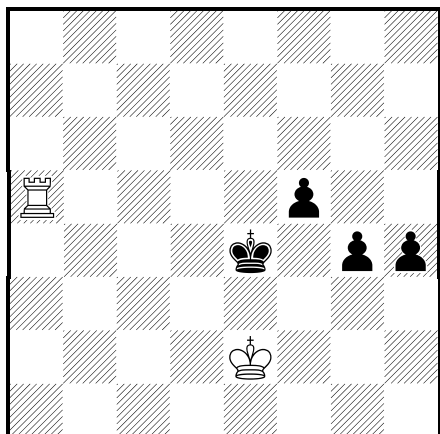
Humberto,Jair – Santos,Claudio
II IRT CXNH Goiania (5), 2007

Las negras cuentan con buenas chances de triunfo aquí, debidas a su rey ubicado activamente, que le permite soportar el avance de los peones, que además en este caso son cuatro **51...Rf3 52.Rd3** La alternativa es **52.Tc1**, caso en el cual **52...f4 53.Tf1+ Rg3 54.Rd3 g5 55.Th1 (55.Re2 Rg2-+)** **55...g4 56.Txh7 Rf3** ofrece ventaja decisiva al segundo bando **52...f4 53.Tc7 g5** Otra posibilidad es **53...h5! 54.Tg7 Rf2** y las negras ganan **54.Txh7 g4-+ 55.Th1 g3?** Perdiendo una victoria relativamente simple con **55...e2 56.Te1 g3 57.Txe2 g2 58.Te1 Rf2 59.Td1 f3 (59...g1D? 60.Txg1 Rxg1 61.Re4=) 60.Re4 Rg3 61.Td3 g1D-+ 56.Tf1+!= Rg4 56...Rg2 57.Txf4= 57.Tg1! Rh3!?** **58.Re4 58.Re2? Rh2-+ 58...Rh2 59.Ta1** El peón de f4 cae y el empate es evidente $\frac{1}{2}-\frac{1}{2}$

El siguiente ejemplo está tomado de una partida de altísimo nivel, partiendo de una posición que parece tomada de algún problema artístico:

Korchnoi,V – Nisipeanu,L
15th ETC Gothenburg (2), 2005

En principio, los peones están retrasados y ello, si recordamos la definición de Keres, es malo para la causa negra, pero aquí también el rey blanco está alejado y ello equilibra el diagnóstico. En la práctica, defender alguno de los dos bandos –en una fase que suele ser alcanzada con cierto apuro de tiempo– debe ser pesadillesco **38...f5= 39.Rc6 g5?** Muy lógica: los peones avanzan juntos lo más lejos que se pueda, qué puede ser más natural que ello? Pero perdedora! En su lugar **39...f4** mantiene la igualdad, por ejemplo **40.Th5 f3 41.Th3 g5 42.Txf3 g4=**; paradójicamente **39...g6** es también suficiente para las tablas, pero la del texto permite una activación decisiva del rey blanco **40.Rc5+- Re5 41.Rc4+! Re4 42.Rc3! h5** En caso de **42...Re3** la resolución es digna de estudio: **43.Rc2!** (**43.Txf5** alcanza sólo para las tablas después de **43...g4=)** **43...g4** (en caso de **43...h5** las blancas ganan con **44.Rd1 Rf4 45.Re2 Rg4 46.Rf2 f4 47.Rg2+-)** **44.Rd1 h5 45.Re1 Re4 (o 45...h4 46.Txf5+-)** **46.Rf2 h4 47.Tb5 f4 48.Th5 h3 49.Rg1 Rf3 50.Rh2+- 43.Rd2 h4 44.Re2 g4**

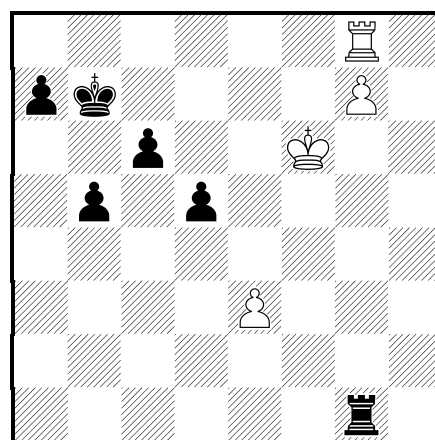
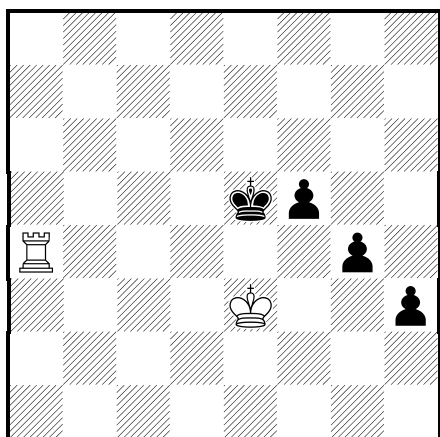


55.Ta1 g2 56.Rd6 Rc8 57.Rc6 Rb8
58.Tb1+ Ra7 59.Ta1+ Rb8 60.Tb1+ Rc8
61.Ta1=) 55...Rc8 56.Rc6 Rd8
(56...Rb8? 57.Tb7+ Rc8 [57...Ra8
58.Rb6 g2 59.Tg7+-] 58.Tg7 Rd8
59.Txg3+-) 57.Rd6= 1/2-1/2

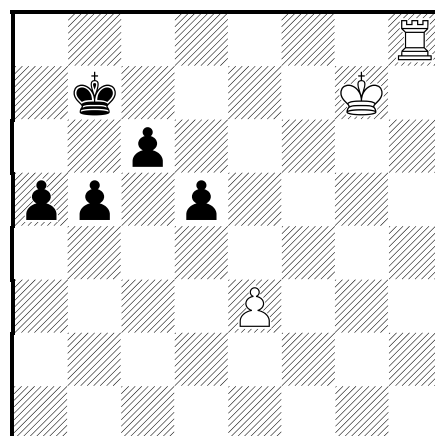
Por último quiero presentarles un ejemplo tomado de mi propia práctica:

Santos,MVM – Rodi,Luis
ITT San Bernardo ARG (8), 2005

45.Ta4+? Que un experto en finales como Korchnoi deje escapar la victoria en esta coyuntura habla mucho acerca de la enorme complejidad de este tipo de posiciones 45.Rf2! gana, por ejemplo 45...Rf4 46.Ta8 Rg5 47.Tg8+ Rf4 48.Tg6 Re4 49.Th6 h3 50.Rg3+- **45...Re5=**
46.Re3 h3

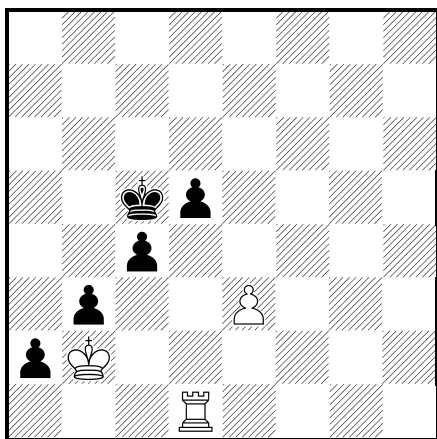


48...Tf1+ 49.Re6 Tg1 50.Rf6 a5! El signo es más por la valentía de la decisión de pasar al final de peones contra la torre que por la bondad de la variante misma 50...Tf1+ llevaba obviamente al empate **51.Th8 Txg7 52.Rxg7**



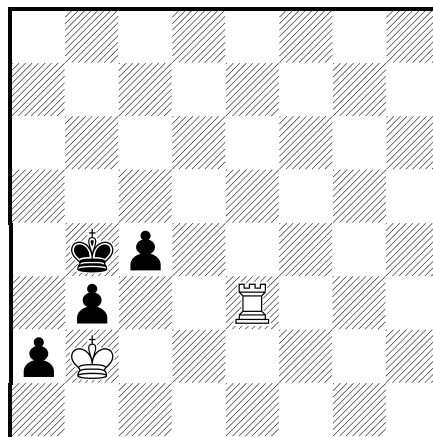
Con los peones suficientemente avanzados, el negro tiene buenas chances de hacer tablas en la práctica (la teoría ya establece esta posición como tablas)**47.Ta5+ Rf6!** 47...Re6? 48.Rf4 h2 49.Ta1+- **48.Rf4 Rg6 49.Tb5 Rh6!** **50.Tb6+ Rg7!** **51.Ta6 Rf7** Aquí se declaró tablas. Una fascinante continuación podría haber sido **52.Rxf5 g3** 53.Ta7+ Re8 54.Re6 Rd8 55.Rd6 (O

Aquí las blancas cuentan con un peón adicional, contra los cuatro del negro. Teniendo en cuenta que estos no están muy avanzados y que el rey llega a acercarse de manera razonable la evaluación de equilibrio se debe mantener para esta posición **52...a4 53.Rf6 a3 54.Re5 a2 55.Th1 b4 56.Rd4 c5+!** Recuerdo que el percibir la posibilidad de esta intermedia en mis cálculos efectuados antes de entregar la torre fue decisivo en mi decisión de ingresar en este final **57.Rd3 c4+ 58.Rc2 Rb6 59.Td1 Rc5 60.Rb2 b3**



Los peones han logrado un buen emplazamiento, pero el rey blanco ha llegado a tiempo para la defensa **61.Rc3 Rb6 62.Rb2 Rc6 63.e4!?** Un intento de forzar los acontecimientos; mi adversario precisaba de un triunfo para lograr una norma de maestro internacional, lo que adicionaba dramatismo a la partida, a esta altura disputada en pleno apuro de tiempo –y a la sazón, en la última ronda del torneo–. **63...dxe4 64.Rc3?** Natural pero perdedora. Simple era **64.Th1 Rc5 65.Te1 Rd4!?** (**65...Rb4 66.Txe4 Rb5=**) **66.Td1+! Re3 67.Tc1 Rd3 68.Td1+ Re2 69.Tc1 e3 70.Txc4**

Rd2 71.Td4+ Re1 72.Th4 e2 con liquidación total al cabo de **73.Th1+ Rf2 74.Rxb3 e1D 75.Txe1 Rxe1 76.Rxa2 64...Rc5 65.Rb2** O **65.Tg1 Rb5 66.Td1 (66.Rb2 Rb4–+)** **66...Ra4 67.Rxc4 Ra3** y las negras ganan, por ejemplo **68.Td7 e3 69.Tb7 a1D 70.Txb3+ Ra4 71.Txe3 Dc1+ 72.Rd4 Rb4–+ 65...e3!–+ 66.Rc3 Rb5 67.Te1 Ra4! 68.Rb2 Rb4 69.Txe3**



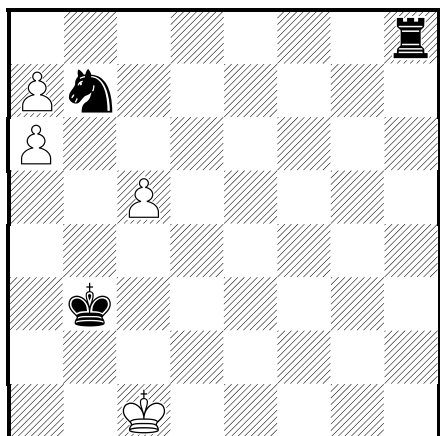
69...c3+! 70.Ra1 Si **70.Txc3 a1D+ 71.Rxa1 Rxc3 72.Rb1 b2 73.Ra2 Rc2 –+ 70...c2! 71.Txb3+ Rc4!** Evitando la trampa de ahogado (no la última) **72.Rxa2 c1D** Creo haber jugado la fase técnica de forma razonable: **73.Tb4+ Rc5! 74.Tb3 Dc2+ 75.Ra1 Dg2 76.Tb2 Dg7! 77.Ra2 Rc4 78.Tc2+ Rd3 79.Tb2 Df7+ 80.Rb1 Dc4 81.Ra1 Da4+ 82.Rb1 Rc3 83.Th2 Db4+ 83...De4+ 84.Ra1 Da8+ 85.Rb1 Db8+** era el camino más rápido pero ya había visto la secuencia que se dio en la partida, que termina igualmente con la captura de la torre **84.Ra1 Da4+ 85.Rb1 Db5+ 86.Ra2 Da6+ 87.Rb1 Db6+ 88.Ra2 Da7+ 0–1**

Como se aprecia, los finales de torre contra peones están lejos de ser evidentes, siendo a veces los movimientos más naturales causa de derrota.

EJERCICIO 24

Juegan las blancas y ganan

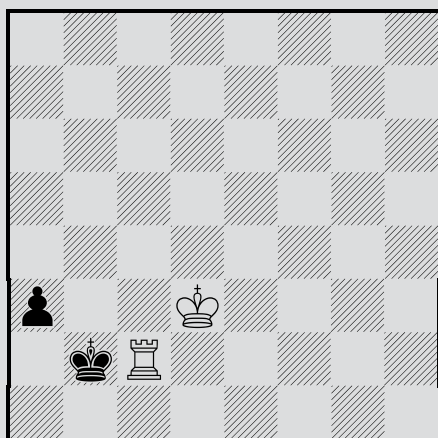
Beuman,T (final de estudio, 2008)



SOLUCION AL EJERCICIO 21

Juegan las negras y empatan

NIVEL: INICIANTE

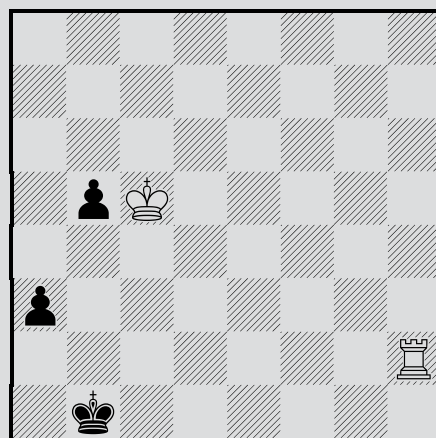


1...Rb3! lleva al empate, como aconteció en dos de los tres juegos que en mi base de datos llegaron a esta posición, **Svirin – Furman, Smolensk 1992** y **Konings – Kipper, Alemania tt 2000**. En la restante partida, **Huerga Leache – Rizouk, Sevilla 2009**, el negro eligió la terrible **1...Rb1?**, perdiendo al cabo de **2.Rc3 a2 3.Tb2+ Ra1 4.Th2 1-0**

SOLUCION AL EJERCICIO 22

Juegan las blancas y ganan

NIVEL: MEDIO

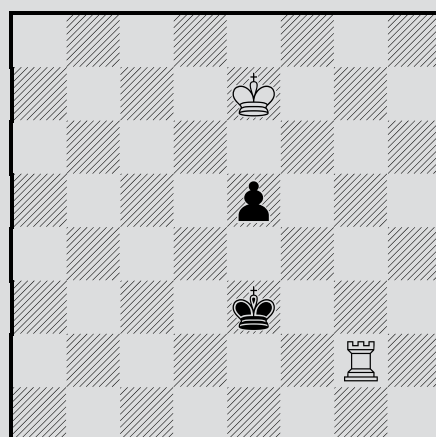


1.Rb4 a2 2.Rb3 a1C+ 3.Rc3 b4+ 4.Rxb4 Cc2+ 5.Rc3 Ce3 6.Th4 Ra2 O 6...Cd1+ 7.Rd2 Cb2 8.Tb4 Ra2 9.Rc2 Ra1 10.Tb8+-; 6...Cd5+ 7.Rb3 Rc1 8.Tc4+ Rb1 9.Td4+- 7.Ta4+ Rb1 8.Te4 Cf5 9.Te5 Cd6 10.Rb3 Rc1 11.Tc5+ Rb1 12.Td5+-

SOLUCION AL EJERCICIO 23

Juegan las blancas y ganan

NIVEL: ALTO



1.Re6! 1.Tg5 Rf4= 1...e4 2.Tg5!! Rd2 2...Rf3 3.Tf5+ Rg2 4.Te5 Rf3 5.Rd5+; 2...Re2 3.Re5 e3 4.Re4+- 3.Td5+ Rc2 4.Te5 Rd3 5.Rf5 +-